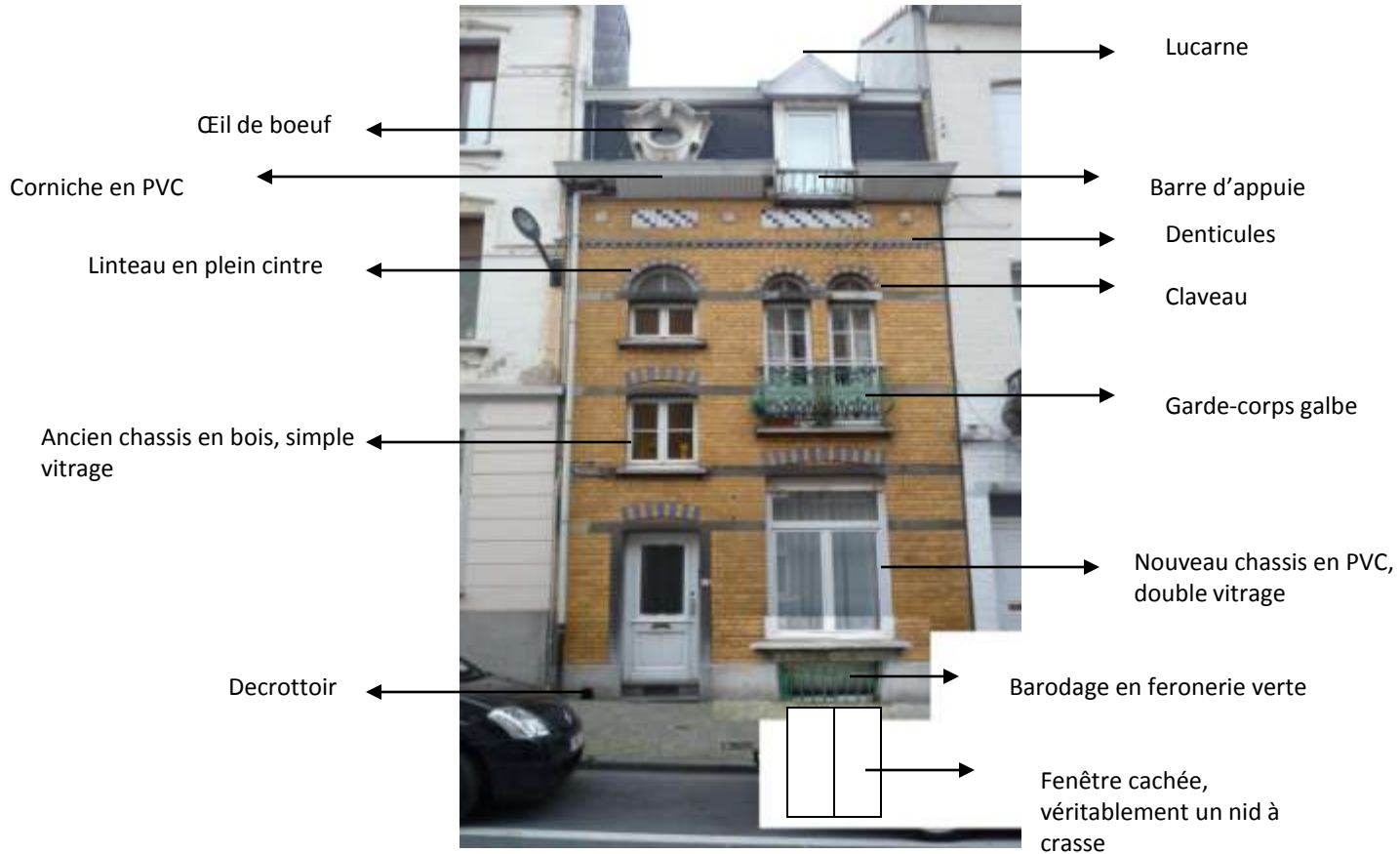


BA1 2010-2011 | Atelier 02

Approche 03

Vocabulaire et observation de façades

Etude de façade





Ancienne corniche recouverte d'une neuve en pvc.



« Nid à crasse »



Double vitrage pas d'origine

Etude d'une façade :



Observations particulières



A la première observation de la maison, nous avons constaté que les châssis avaient été changés. En effet les 2 étages inférieur ainsi que le RDC sont équipés de nouveau châssis en PVC très probablement.



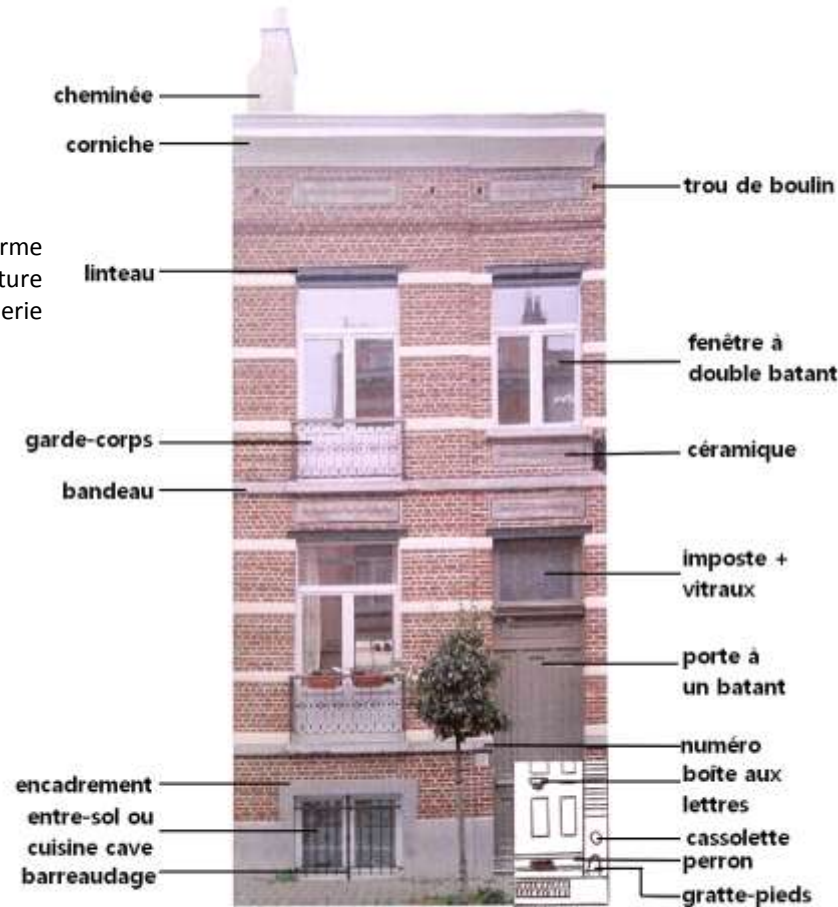
Nous observons aussi, à gauche, l'imposte « vitrail » surmontant la porte d'entrée. Ce vitrail est probablement d'origine alors que la porte elle a du être changée.

À droite, on constate un soupirail ainsi qu'un grattoir, très courant sur les maisons Bruxelloises du XIVème siècle.



Etude d'une façade

Pièce horizontale en métal qui forme la partie supérieure d'une ouverture et soutien la maçonnerie



Trou dans la façade par une pièce d'échafaudage en bois horizontale.

Rue de Bovie, 41 (Ixelles)

Laura et Alicia

Observations de la façade



Numéro personnalisé



Châssis plus récent que
vitraux et céramiques



Tapis devant le perron



Cadna au barreaudage



Dessous des rebords
des fenêtres abîmés

Fenêtre en haut à droite
a une céramique
à la place d'un garde-corps

Fleurs uniquement au garde-corps
du rez-de-chaussée

Plus ou moins le même nombre
de briques entre chaque
bande beige de la façade



Toit en tuile de rive

Linteau en arc

Sgraffitte

Linteau droit

Fenêtre ouvrante

Seuil

Corniche avec frise

Baie d'impost avec vitrail déco

Porte à un vantail

Boite aux lettres

Marche de seuil

Cheminée

Corniche avec denticules

Frise

Bandeaux

Bow-Window appentis

Corbeau

Soubassement

Soupirail avec ferronière





Baie d'imposte ornée d'un vitrail déco

Il peut passer inaperçu par sa petite taille. Cependant, il ne faut pas négliger son utilité. La journée le soleil en illuminant le vitrail reflète de jolie couleur à l'intérieur de la maison. La nuit, le vitrail profite aux passants, car ce sont les lumières de la maisons qui créés des faisceaux lumineux à l'extérieur.



Sonnette

Ce style très ancien de sonnette a un dispositif peu commun. Un bout de ficelle est accroché à une clochette. Une petite anecdote explique que l'on sonnait une fois pour rencontrer la servante, deux fois pour la maîtresse de maison et trois fois pour le propriétaire.



Bow-window

Ce dispositif architectural est assez fréquent à Bruxelles. En plus de son originalité, cette construction permet aux habitants de profiter de plus de clarté, de chaleur et une meilleure vue sur la rue.



Frise

Ce sont les petits détails comme celui-ci qui donne du charme à une maison. La frise fait partie du style bruxellois.

Façade



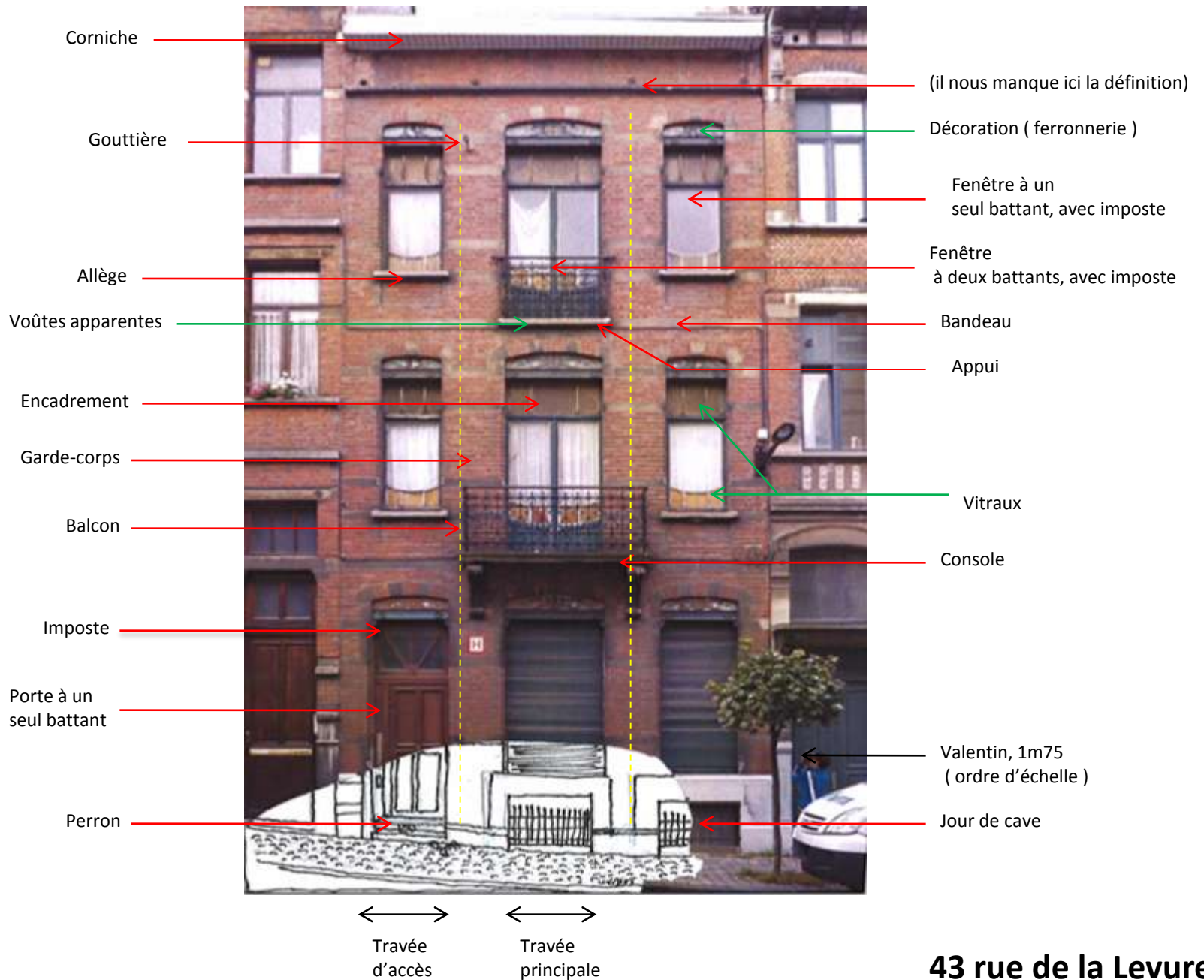
• Observations de la façade

- L'immeuble est divisé en trois parties :
 - rez-de-chaussée moderne
 - le premier et deuxième étage qui constitue « la maison typiquement bruxelloise » et a gardé sa forme d'origine.
 - dernier étage , aménagement du grenier

- L'architecture est tricolore (3 couleurs dominant : le gris, le orange et le gris)

- L'immeuble semble être mal entretenu et inhabité à certains étages. (4 appartements)

- Particularités : - balcon de forme carrée au dessus du bow-window
 - vitraux
 - formes et styles différents
 - volume spectaculaire entre la porte et l'imposte
 - richesses de l'architecture
 - belle finition , qualité des matériaux



43 rue de la Levure

Corniche rénovée:

La corniche art nouveau d'origine a ici laissé place après rénovation a une solution économique : le PVC.

L'intérêt que peut avoir la corniche d'origine a ici complètement disparu au cour des rénovations

Corniche de l'immeuble voisin, plus authentique:



Porte rénovée:

Ici la porte d'origine a également été remplacée, c'est un peu dommage cependant la porte actuelle respecte l'esthétique générale du bâtiment et est soignée dans les détails :



La gouttière ici apparente semble mal pensée:
D'un point de vue esthétique: une gouttière longeant la façade semblerait plus appropriée
D'un point de vue pratique: celle-ci est placée dans l'alignement du balcon et de l'entrée principale.



Câbles visibles, longeant toute la façade





Zoom

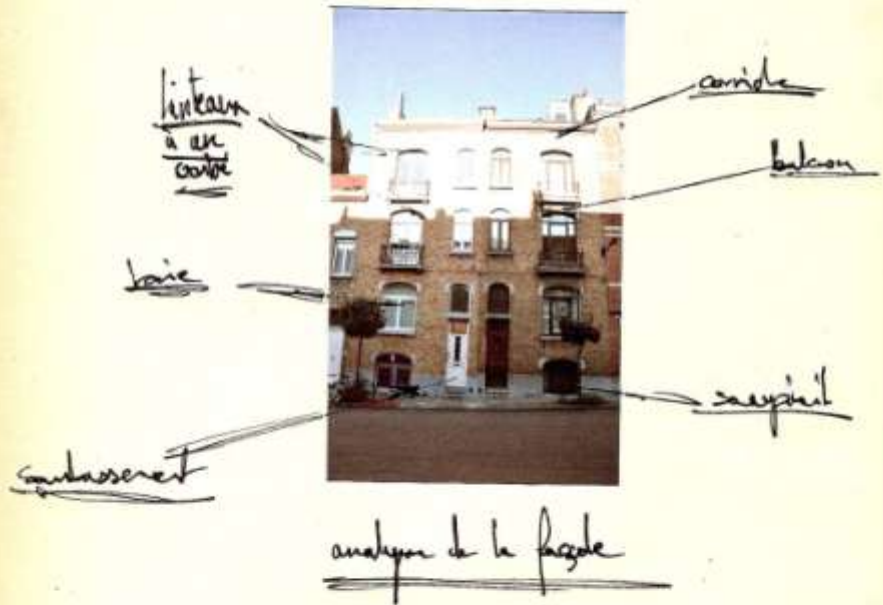


Fenêtre avec
vitraux



cassolette

ma de la levure





≠



- Elements intéressants des façades.

rapport des lecture



??

avator



bachum

Union



Corniche

Trous de boulin

Balconnet

Arc de Décharge

Seuil de fenêtre

Trumeau

Garde-corps

Bandeau

Vitrine

Imposte

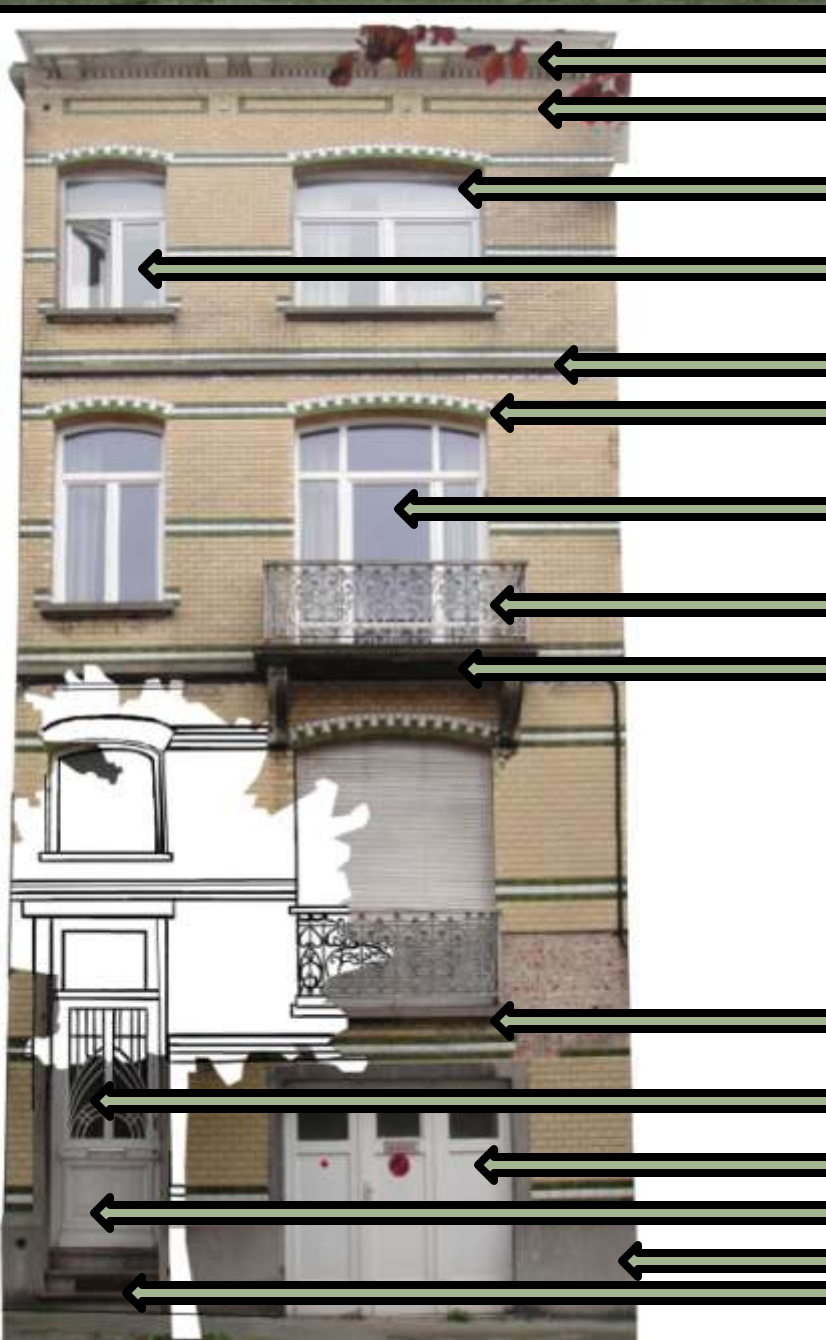
Perron

Soupirail



- Hautes fenêtres pour laisser passer la luminosité
- Les gardes-corps en fer forgé sont typiques de cette époque (dans les années 1920)
- La vitrine devait correspondre à un ancien magasin
- La porte de gauche, qui a dut appartenir à l'ancien magasin a été condamnée
- Le soupirail apparent n'est pas d'époque





Corniche

table

Imposte

Ouvrant

Bandeau ou cordon

Linteau en arc sur basse

triplet

Garde de corps en fer

forge

Seuil ou appui

Panneau en haut

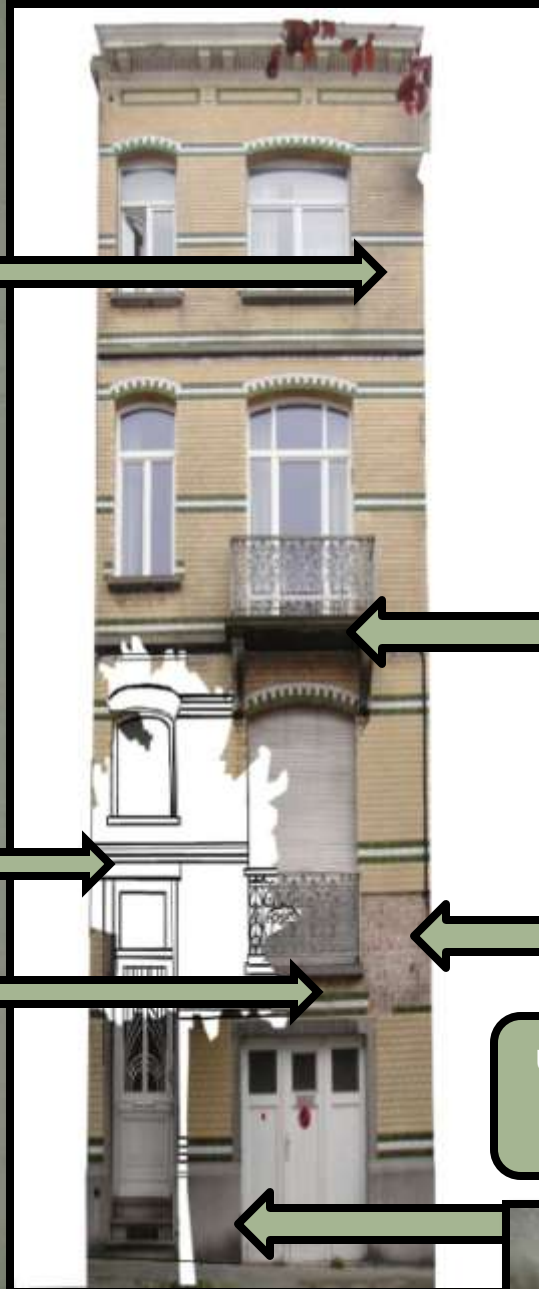
garage

Panneau en bas

Sous bassement

perron

La décoloration de la façade est bien visible.



La même tâche pathologique de bâtiment que s'apparaître dans l'imposte de la porte.



on voit clairement de tâche sur l'imposte de la porte que les passants ne voyait pas souvent.



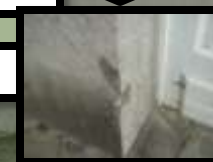
Une partie du carrelage de la façade est absente. Elle laisse a découverte l'ancienne habillage de la façade.



Des tâches qui s'apparaître dessous de la seuil.



Une petit partie de sous bassement a disparue.



ETUDE D'UNE FACADE

12, rue JEAN-PAQUOT
IXELLES

VOCABULAIRE



Cheminée

Corniche

Traverse d'Architrave

Ouvrant

Seuil ou appui

Briques

Imposte

Balcon

Linteau

Imposte

Porte

Fenêtre- Cave

Ferronnerie

Cassolette

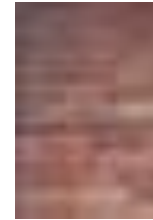
Perron

Trottoir

BRIQUES DE TEINTES
DIFFERENTES
(DECORATION)



MURS NOIRCIS
(POLLUTION)



PARABOLE
(SOCIAL)



PLANCHE DE BOIS
(VITRE CASSEE,
CHER A REPARER)



TABOURET
(USAGE PRATIQUE)





44 Rue Félix Bovie

La barre d'appui sert à faire passer l'eau de la partie gauche du bandeau vers la partie droite.



Différences de niveaux entre les fenêtres, ce qui laisse imaginer des différences de niveaux dans les planchers.

Les menuiseries employées montrent une rénovation des fenêtres



Descente d'eaux pluviales, récupérée dans le bandeau en saillie et renvoyée vers l'arrière du bâtiment.



Câbles apparents en façade



Sonnette style ancien

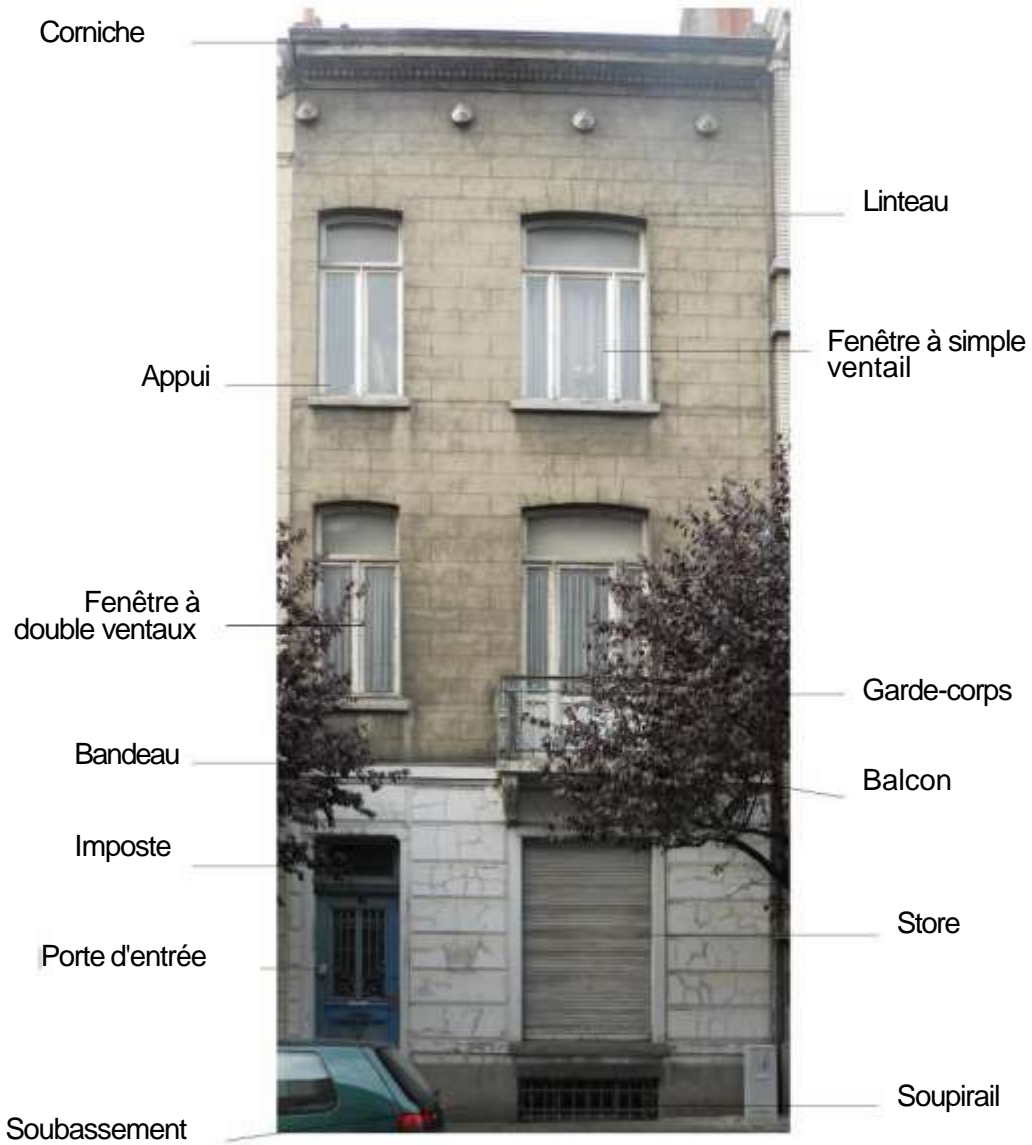


Boîte aux lettres



Aération



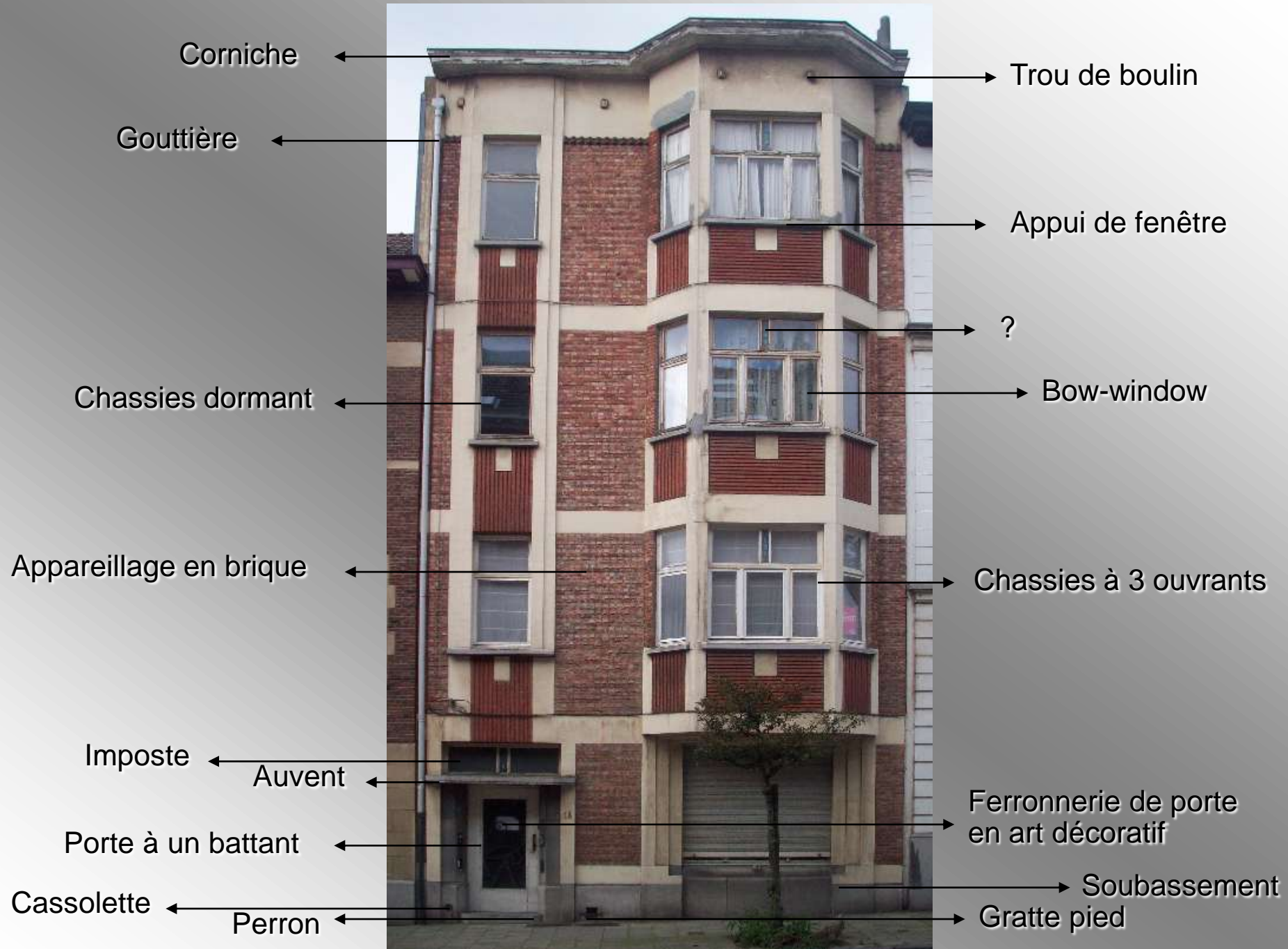


Rue des Liégeois, 75 (Ixelles) – maison à l'« abandon ».



C'est une façade intéressante qui a très bien été conservée c'est-à-dire qu'elle n'a pas subi de gros changement. Ceci nous permet alors de le situer facilement dans le temps. La construction était dès le départ, destinée à être un appartement tandis que les autres ont été transformées avec le temps. La décoration, dans ce cas l'art décoratif, fait appel aux années 1930 où l'entrée est éclairée par l'imposte et qui est alors une marque d'accueil avec sa décoration et son éclairage. On constate entre autre, que les éléments de la façade sont anciens et n'ont pas été modifiés (châssis, porte...). D'ailleurs, la grappe pied qui est toujours présente sur ce bâtiment, n'existe pas ou a été supprimée sur les autres. Ceci apporte notamment, un avantage de plus à cette façade par rapport aux autres où il y a eu d'importantes pertes qualitatives.

Rue Félix Bovie n°18 (Ixelles)





Appareillage en brique et art décoratif



imposte



Porte en verre avec ferronnerie



Bow-window et chassies anciens



Gratte pied et soupirail